



Bilgi İşlem Daire Başkanlığı

2016

YILI

FAALİYET RAPORU



YÖNETİCİ SUNUMU

Bu raporda, Bilgi İşlem Daire Başkanlığı (BİDB)'nin yönetsel yapısı, sorumlu olduğu faaliyet alanları ve kaynakları (insan kaynağı, fiziksel ve teknolojik kaynaklar) hakkında bilgi verilmekte, 2016 yılında Bilgi İşlem Daire Başkanlığı tarafından gerçekleştirilen faaliyetler sunulmaktadır.

Bilgi İşlem Daire Başkanlığı'nın 38.69.09.08 kurumsal koduna 2016 yılı başında tahsis edilen ödenek miktarı 723.000,00- TL'dir. 2016 yılı sonunda ayrılan toplam ödenek miktarı 774.500,00- TL olmuştur. Bilgi İşlem Daire Başkanlığı tarafından 2016 yılında gerçekleştirilen faaliyetlerin özeti rapor kapsamında sunulmaktadır.

Metin TAŞKIN

Bilgi İşlem Daire Başkanı

İçindekiler

I. GENEL BİLGİLER.....	4
A. Misyon ve Vizyon	4
B. Yetki, Görev ve Sorumluluklar	5
C. İdareye İlişkin Bilgiler.....	6
1. Fiziksel Yapı.....	6
2. Örgüt Yapısı	6
3. Bilgi ve Teknolojik Kaynaklar	8
4. İnsan Kaynakları.....	9
5. Sunulan Hizmetler	10
6. Yönetim ve İç Kontrol Sistemi.....	12
D. Diğer Hususlar.....	12
II. AMAÇ ve HEDEFLER.....	13
A. İdarenin Amaç ve Hedefleri	13
B. Temel Politikalar ve Öncelikler.....	13
C. Diğer Hususlar.....	13
III. FAALİYETLERE İLİŞKİN BİLGİ VE DEĞERLENDİRMELER.....	16
A. Mali Bilgiler	16
1. Bütçe Uygulama Sonuçları.....	16
2. Temel Mali Tablolara İlişkin Açıklamalar	17
3. Mali Denetim Sonuçları	18
4. Diğer Hususlar.....	18
B. Performans Bilgileri	18
1. Faaliyet ve Proje Bilgileri.....	18
2. Diğer Hususlar.....	19
IV. KURUMSAL KABİLİYET ve KAPASİTENİN DEĞERLENDİRİLMESİ.....	21
A. Üstünlükler	22
B. Zayıflıklar.....	23
C. Değerlendirme	23
V. ÖNERİ ve TEDBİRLER.....	23

I. GENEL BİLGİLER

A. Misyon ve Vizyon

Misyon

Akademik arařtırmalarda, eđitim programlarında ve idari birimlerimin, iřleyiřinde Üniuersite personelin ihtiya duyduđu biliřim sistemlerini hizmete sunmak iin gerekli teknoloji arařtırmalarını yapmak ve bu teknolojileri hizmete dnüřtürerek Üniuersitemizin biliřim olanaklarını en üst seviyelere tařımaktır

➤ Niin Varız?

Üniuersitemizin eđitim-đretim ve bilimsel faaliyetleri ile idari hizmetleri iin optimum biliřim sistemlerini sađlamak ve kullanıcıların gereksinimlerini en etkin biimde karřılamaktır.

Vizyon

Geliřmiř ve ađdař bilgisayar hizmetlerinden tüm đrencilerin, akademik ve idari personelin en yüksek derecede faydalanabilmelerini sađlamak. Bunun iin gerekli bilgisayar alt yapısını kurmak, geliřme ve yenilenme alıřmalarını yürütmek, eđitim seminer ve konferans gibi faaliyetlerde kullanıcılarda internet kltürünün oluřmasını sađlamak. Üniuersitemiz Veri İletiřim Ađı ve İnternet hizmetlerinin teknik desteđini devamlılıđını sađlamaktadır. Ayrıca Teknik Servis Birimini kurup tüm personelimize donanım ve yazılım desteđini vermektedir.

➤ Bařarmak İstediklerimiz Nedir?

Biliřim sistemlerindeki teknolojik geliřmeleri izleyerek ve bu teknolojileri uygulayarak, üniuersitemizin diđer üniuersiteler arasında biliřim teknolojilerinin uygulanmasında ve geliřtirilmesinde ön sıralarda olmasını sađlamaktır.

B. Yetki, Görev ve Sorumluluklar

Bilgi İşlem Daire Başkanlığı, Amasya Üniversitesi bünyesinde bilgi ve iletişim teknolojilerinin kullanımını sağlamak, düzenlemek ve yaygınlaştırmak görevlerini yerine getirmektedir.

Bu amaçla temel görevleri şu şekilde sıralanabilir;

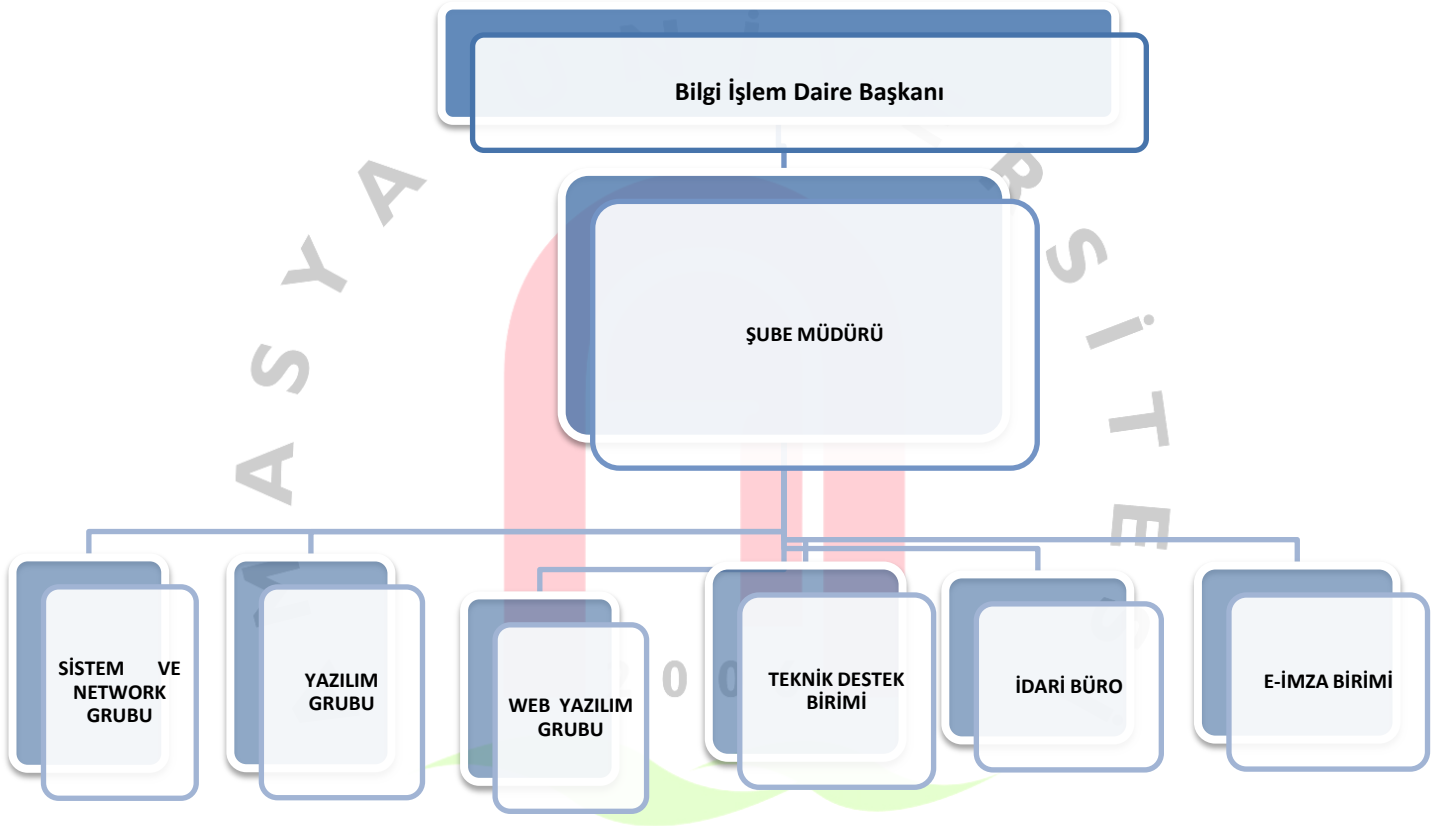
- Bilişim teknolojilerindeki gelişmelerin takip edilmesi ve üniversitede uygulamaya yönelik olarak çalışmalar yapılması
- Kullanıcı ihtiyaçlarının belirlenmesi, bu doğrultuda olası servislerin sağlanması, servis kullanım kurallarının belirlenmesi, bu doğrultuda kullanımın takip edilmesi ve servis sürekliliğinin sağlanması,
- Kullanıcılara teknik destek verilmesi,
- Sistem kullanıcılarının e-mail, yazılım ve benzeri bilişim teknolojilerine ilişkin kullanım yönergelerinin belirlenmesi,
- Üniversitenin ihtiyacı olan yazılımların geliştirilmesi için iç ve dış kaynakların kullanımı,
- Diğer üniversiteler ile işbirliği içerisinde üniversite yararına olacak ortak çalışmalara girilmesi,
- Üniversiteyi, Üniversiteler arası Ağı olan "ULAKBİM"de temsil etmek, bu doğrultuda alınacak kararlara katkıda bulunmak, alınan kararların üniversitede uygulanmasını sağlamak,
- Bilgi Servisleri ve Teknolojileri alanında Üniversiteyi temsil etmek, ilgili iç ve/veya dış toplantılara katılmak, işbirlikleri kurmak, bu işbirliklerinin içerikleri konusunda gerekli kararların alınması için üst yönetimi bilgilendirmek ve bu yönde yapılacak çalışmaları yönetmek.

C. İdareye İlişkin Bilgiler

1. Fiziksel Yapı

Amasya Üniversitesi İdari Birimler yerleşkesinin 1. Katında yer alan Bilgi İşlem Daire Başkanlığı'nın Rektörlük içerisinde 820 m² kapalı alanı bulunmaktadır.

2. Örgüt Yapısı



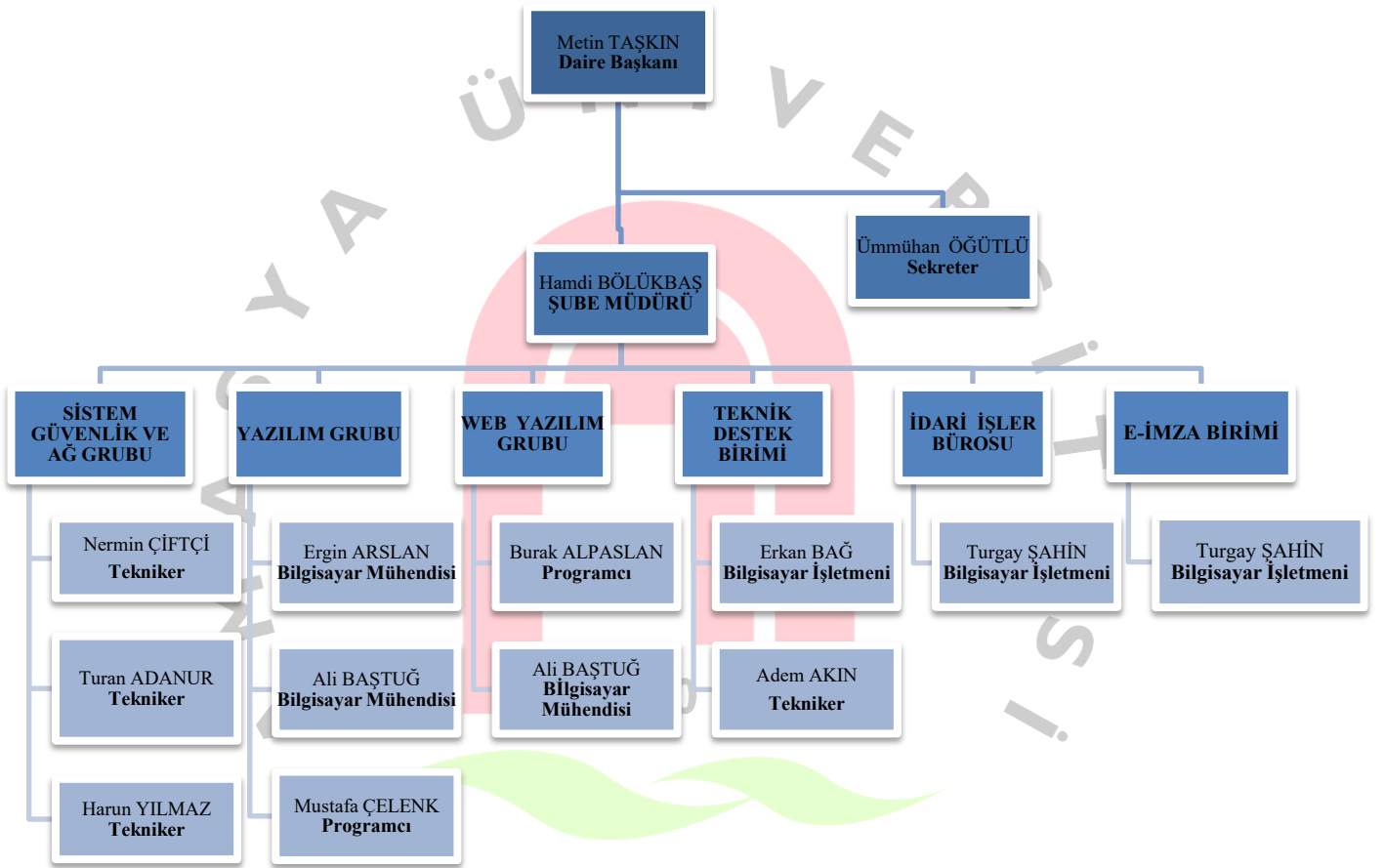
(Şekil 1: Bilgi İşlem Daire Başkanlığı Organizasyon Şeması)

Bilgi İşlem Daire Başkanlığı olarak yapılanmasına ait yukarıdaki birimler yer almaktadır.

3. Bilgi ve Teknolojik Kaynaklar

Fakülteler	Bilgisayar Laboratuvar Sayıları				Dil Laboratuvar Sayıları	Akıl lı Sınıf Sayıları	Toplam Laboratuvar Sayısı	
Eğitim Fakültesi	30+1	30+1	26+1	26+1	24+2	1 Adet	5 Adet	
Mimarlık Fakültesi	26 + 1	40 +1	21 + 1		-	-	3 Adet	
Tasarım Meslek Yüksekokulu	20 + 1				-	-	1 Adet	
Fen Edebiyat Fakültesi	34+1	30+1	30+1		24+2	-	3 Adet	
Amasya Meslek Yüksek Okulu	10+1	30+1	30+1	30+1	34+1	24+2	-	6 Adet
Merzifon Meslek Yüksek Okulu	20+1				24+2	-	2 Adet	
Suluova Meslek Yüksek Okulu	23+1				-	-	1 Adet	
Gümüşhacıköy Meslek Yüksek Okulu	30+1	230+1			0	-	-	2 Adet
Taşova Meslek Yüksekokulu	33+1	13		-	-	-	2	

4.İNSAN KAYNAKLARI



Şekil 2:(Bilgi İşlem Daire Başkanlığı Personel Organizasyon Yapı Şeması)

İdari Personelin Eğitim Durumu

	İlköğretim	Lise	Önlisans	Lisans	Y.Lisans-Doktora
Kişi Sayısı	1	-	5	7	1
Yüzde	7	0	36	50	7

Şekil:3

İdari personellerimizin eğitim seviyesi yüksek durumdadır.

İdari Personelin Yaş İtibariyle Dağılımı

	20-30 Yaş	30-40 Yaş	40-50 Yaş	50-60 Yaş
Kişi Sayısı	1	10	3	0
Yüzde	7	71	22	0

Şekil:4

Bilgi İşlem Daire Başkanlığı olarak genç ve dinamik personellere sahibiz.

5. Sunulan Hizmetler

Yeni yapılanma durumunda olan Amasya Üniversitesi Bilgi İşlem Daire Başkanlığı olarak, üniversite bünyesindeki fakülte, enstitü, yüksekokul ve meslek yüksekokullarının öğretim elemanları, öğrenci ve personelinin; eğitim, öğretim, araştırma ve boş zamanlarını değerlendirmeleri için her türlü bilgiyi ve bilgi kaynaklarını toplayıp kullanıcıların hizmetine en iyi şekilde sunmaktır.

Üniversitemiz akademik, idari ve öğrencilerin ve Üniversitemizde bilgi ve teknoloji isteklerine çeşitli çözümler sunulmuştur. Bunlar;

- ✓ **Akademik Not Giriş Sistemi:** (ASP.NET programlama dili)

Akademik Personelimizin web tabanlı olarak internet ortamında güvenli **not giriş** işlemlerini yapmaktadır.

- ✓ **Öğrenci Bilgi Sistemi:**(ASP.NET programlama dili)

Öğrenciye özelders kaydı, not,harç,yemek kredi miktarı,devamsızlık bilgilerini sunmaktadır.

✓ **Yemekhane Otomasyon Sistemi:**(C# programlama dili)

Sağlık Kültür Daire Başkanlığı tarafından kullanılan program üniversitemiz yemekhanelerini merkezi olarak kontrol eden ve öğrencilerin yemekhane girişlerini düzenleyen ve rapor üreten sistemdir.

✓ **Personel Programı:**(ASP.NET programlama dili)

Akademik ve İdari Personelin özlük ve kimlik bilgilerinin takip edildiği sistemdir.

✓ **Amasya Üniversitesi Web Sayfası:**(ASP.NET Programlama Dili)

✓ **Sunucu Hizmeti :** Sunucu barındırma ve sunucu hizmeti, birimlere sanal sunucu sağlanması ve bunların güvenliğinin sağlanması.

6. Gerçekleştirilen Projeler

Amasya Üniversitesi Bilgi İşlem Daire Başkanlığı olarak bitirilen projeler aşağıda listelenmiştir. Bunlar;

✓ **Erasmus Modülü:**

Erasmus için gerekli olan modül tasarlanıp geliştirilerek öğrenci otomasyon sistemine entegre edildi.

✓ **Farabi Modülü:** Farabi için gerekli olan modül tasarlanıp geliştirilerek öğrenci otomasyon sistemine entegre edildi.

✓ **Arıza Takip Sistemi:**

Üniversitemiz bünyesinde oluşan arızaların takibi için web tabanlı bir sistem oluşturulup gerekli birimlerin kullanması sağlandı.

✓ **Personel Giriş Sistemi:**

Personellerin giriş çıkış saatlerini kaydeden sistem oluşturuldu.

✓ **RRD Grafikleri:**

TÜBİTAK/ULAKBİM tarafından istenen uç istatistiklerinin cihazlardan RRD formatında alınarak gönderilmesi sağlandı.

✓ **IPv6:**

"Kamu Kurum ve kuruluşları için IPV6'ya Geçiş Planı", 8 Aralık 2010 tarihli ve 27779 sayılı Resmi Gazete'de yayınlanan Başbakanlık Genelgesi ile

duyurulmuştur. Bu doğrultuda üniversitemiz ipv6 seviyelerinde son seviye olan 8. seviyeye çıkartılması sağlandı.

✓ **Ağ Sanallaştırma:**

Üniversitemizin gelişmesi sebebi ile yeterli olmayan IPv4 gerçek ip blok sayısı sanal ip'ler kullanılarak çözüme ulaştırıldı.

✓ **Güvenlik Kamera İzleme Merkezi:**

Üniversitemizde mevcut olan güvenlik kameralarının izlenir hale getirilmesi için ağ sistemine dahil edilerek izleme merkezi kurulup izlenilebilmesi sağlandı.

✓ **Bilgi Ekranları:**

Bilgi ekranları çalışır hale getirilerek kullanılması için Basın Yayına teslim edildi.

✓ **Sunucu Sanallaştırma:**

Yer ve enerji tasarufu, yönetiminin kolaylaştırılması, taşınabilirlik ve kesintisiz çalışma açısından serverların sanallaştırılması sağlandı.

✓ **Kablosuz Ağ:**

Tüm lokasyonlara access pointler kurularak kablosuz ağ sistemi oluşturuldu.

✓ **EDUROAM:**

Üniversitemiz uluslararası ağ sistemi olan Eduroam'a katılımın sağlanması için gerekli olan altyapı sağlanarak dahil edildi.

✓ **VPN Hizmeti:**

Üniversite dışından üniversitemizin üye olduğu online kütüphanelere bağlanılabilmesini sağlayan proxy(vekil sunucu) sistemi oluşturuldu.

✓ **Kimlik Doğrulama Sistemi:**

Üniversite bünyesindeki kullanılan tüm kullanıcı bilgileri openldap kullanılarak tek çatı altında toplandı. Üniversitemiz bünyesinde kullanılan bilgi işlem hizmetlerinin(eposta ve spam kontrol, eduroam, proxy, internet bağlantısı, bulut ve webdav) bu kimlik üzerinde çalışması sağlandı.

✓ **Yedekleme:**

Sunucu yedekleme sistemi kurularak bilgi işlem bünyesindeki sunucuların yedeklenmesi sağlandı.

✓ **Sanal Sunucu Hizmeti:**

İsteyen akademik personele sanal sunucu hizmeti verilmeye başlandı.

✓ **Yedekleme:**

Sunucu yedekleme sistemi kurularak bilgi işlem bünyesindeki sunucuların yedeklenmesi sağlandı.

✓ **Zaman Damgası:**

5651 sayılı kanun gereğinde ip dağıtım listesi, mail ve internet bağlantısı logları zaman damgalanarak kayıt altına sağlandı.

✓ **Uzem Altyapısı:**

Uzem sunucularına ev sahipliği ve güvenlik duvarı hizmeti.

✓ **Bulut Teknolojisi Hizmeti:**

Üniversitemize Bulut teknolojisi hizmeti sağlandı.

✓ **E-posta Sunucusu:**

Yeni ipv6 desteği ile eposta sunucusu kurularak hizmete sunuldu. Eski epostalar ve şifreler kayıpsız bir şekilde yeni eposta sunucusuna aktarılması sağlandı.

✓ **AntiSpam:**

Epostalarda istenmeyen posta ve virüs gibi zararlı içeriği engellemek için antisipam üniversite ağına dahil edildi.

✓ **ACID (Amasya Campus IDentify):**

Ldap teknolojisi ile tek çatı altında toplanan kimlik bilgilerine yeni ad verilerek üniversitemizin kullanımı sağlandı. Amasya Üniversitesinde hizmet verecek olan bütün servislere giriş acid girilerek yapılacaktır.

✓ **Microsoft Mappüs Lisansı:**

Ofis ve işletim sistemine ait tüm kullanıcı ve öğrencilere Office 365 hizmeti verilmektedir. Ayrıca personellerimizin Microsoft işletim sistemlerinin en son versiyonlarını kullanım imkanı verilmiştir.

7. 2016 Yılında Gerçekleştirilen Projeler

✓ **EBYS Hizmetine Geçilmesi :**

Güvenlik ve sunucu barınma ve belgelerin yedeklenmesi hizmeti.

✓ **Öğrenci Bilgi Sistemi (OBİS):**

Web ortamında çalışan yeni bir öğrenci bilgi sistemi oluşturularak tüm öğrenci ve personelin kullanımına açılacaktır, ve yeni entegrasyon sağlanacak.

✓ **Kartlı Sistemlerin Offline çalışabilir hale getirilmesi:**

Üniversitemizde kullanılan tüm kartlı sistemlerin ağ bağlantısı olmadan da çalışır hale getirilmesi sağlanacaktır.

✓ **Kiosk:**

Kart dolumu yapılması için gerekli olan kiosk cihazının yemekhane sistemine entegre edilmesi sağlanacaktır.

✓ **Veritabanlarının Birleştirilmesi:**

Her birimin ayrı olan veritabanlarının (öğrenci işleri, personel, sağlık kültür daire başkanlığı, bilgi işlem daire başkanlığı vb.) tek bir çatı altında toplanarak veri tekrarlanması önüne geçilmesi sağlanacaktır.

✓ **Yarı Felaket Kurtarma:**

Herhangi bir felaket durumunda sistemin çalışır halde kalabilmesi için uzak bir lokasyonda çalışan sistemin bir benzeri oluşturulacaktır.

✓ **Yedekleme:**

Şu anda ki yedeklemeye ek olarak anlık yedekleme ve anlık kurtarma işlemleri gerçekleştirilecek altyapı hazırlanacaktır.

✓ **Access Point Arttırımı:**

Mevcut olan aces pointlerin tek bir yerden yönetiminin sağlanarak sayılarının arttırılması.

✓ **IP Telefon:**

Yeni kurulan birimlerin ip telefon allt yapısına geçirilmesi sağlanacaktır.

✓ **IP Kamera:**

Tüm kameraların tek bir yerden yönetilerek ip tabanlı olarak çalışması sağlanarak sayıların arttırılması.

✓ **Web Sayfası Güncelleme:**

Üniversite web arayüzünün dokunmatik ekran ve mobil cihazlar için uygun hale getirilmesi sağlanacaktır.

✓ **Üniversite Kayıtları:**

Ortak Kimlik Projesi(ACID), Veri Tabanlarının Birleştirilmesi Projesi ve Sanal Kampüs Projesi ile öğrenci kayıtlarının 1-2 dakika gibi kısa bir sürede tüm birimlerde (Öğrenci İşleri D.B., Sağlık Kültür D. B., OBİS- Öğrenci Bilgi Sistemi) tanımlı ortak kimlik kartının(ACID) öğrenciye teslim edilerek bitirilmesi sağlanacaktır.

✓ **Sistem, Ağ Ve Güvenlik Birimi:**

Tüm yerleşkelerin NAC'a geçmesi için Yeni Rektörlük Binasında Bilgi İşlem Daire Başkanlığı NAC a geçti.

Sanal Sunucularımızın, sunucuları yenilendi.

Eğitim Fakültesi ile Teknoloji Fakültesi arasında noktadan noktaya İnternet bağlantısı sağlandı. Metro Ethernet kaynaklı kesintilerde iki yerleşke arası İnternet bağlantısı kesilmeyecektir. İki nokta arasından 2017 yılı içinde yaklaşık 500 Megabite bağlantı ile Bilgi İşlem Hizmetleri daha hızlı erişim sağlanacaktır. Maliyeti 2015 yılındaki yatırımlardan karşılanmıştır.

ISO 27001, Tier 2 seviyesinde Sistem Odası devreye girdi.

Senelik Microsoft Kampus Lisansı anlaşması alındı.

Senelik MicrosoftImagine Academy alındı.

Bir yıllık Firewall lisansımız güncellendi.

Rektörlük eski Sistem Odası daha güvenli ve kontrollü ISO27001 seviyesine daha uygun hale getirildi.

Üniversitemiz Akademik ve İdari Birimlerinin Eğitim Projeleri, BAP Projeleri ve Avrupa Birliği Projelerinde Ev Sahipliği ve Güvenlik Hizmeti verilmektedir.

UZEM Sunucularına Barınma, Güvenlik ve Ev Sahipliği Hizmeti verilmektedir.

IMC Depolama Ünitesi (Storage) senelik lisansı güncellendi.

Eğitim Fakültesi ve Teknoloji Fakültesi arasında noktadan noktaya w-lan desteği sağlandı.

✓ **Yazılım Birimi:**

Havuz Programı faal olarak kullanılmakta.

Öğrenci Geçiş yazılımı güncellendi.

4C li Personel Maaş Hesaplama Programı yapıldı.

Doğrudan teminler, Pazarlık usulü alımlarda %10 geçmemesi için tüm birimlerin ortak kullandığı bir program yazıldı.

İş Güvenliği personelinin maaş hesaplama programı yazıldı.

Sözleşmeli Avukatın maaş hesaplama programı yazıldı.

Misafirhanemize Online Rezervasyon programı yazıldı.

✓ **Web Birimi:**

Yeni web sayfasına dizaynı yapıldı.

Tüm birimlerin Web Sorumlusu belirlendi,

Cep Telefonlarında Android ve IOS işletim sistemi daha dinamik hale getirildi.

✓ **Destek Birimi :**

Yeni Laboratuvarların kurulmasına hizmeti,

Tüm birimlere Bilgisayar destek hizmeti,

Tüm birimlere yazılım kurulması hizmeti,

Ayda bir kere Suluova ve Taşova yerleşkelerine yerinde destek verilmesi,

Yeni Rektörlük Binasında Bilgisayar Atölyesi kuruldu. Bilgisayar parça yenileme hizmetine başlandı.

✓ **Diğer Ortak projeler :**

EBYS tüm birimlerde aktif olarak başladı.

E-imza Destek Birimi kuruldu.

Yapı İşleri Daire Başkanlığına Yazılım alımlarında destek verildi.

Yapı İşleri Daire Başkanlığına Bina projelerinde Ağ Alt Yapı ve Donanım desteği verildi.

Personel Daire Başkanlığı bünyesinde kullanılan Personel Programına Ev sahipliği ve Teknik destek verilmesi.

İdari ve Mali İşler Daire Başkanlığı Güvenlik Birimine, Güvenlik Kamerası teknik danışmanlık ve Ev Sahipliği hizmeti verilmektedir.

İdari ve Mali İşler Daire Başkanlığı Güvenlik Birimine, Öğrenci Geçiş Sistemlerinde Danışmanlık, Teknik destek ve Sunucularına Ev Sahipliği hizmeti verilmektedir.

Sağlık Kültür Daire Başkanlığına ait Yemekhane Geçiş, Kiosk ve Sunucularına Ev Sahipliği danışmanlığı ve teknik destek verilmektedir.

Öğrenci İşleri Daire Başkanlığına ev sahipliği hizmeti ve güvenlik teknik desteği verilmektedir.

İş Güvenliği Uzmanlarımız Üniversitemize hizmet vermektedir.

Yeni Rektörlük binasında İp Telefon yapısına geçildi. Merkezi santral yapısının alt yapı çalışması bitti.

III. FAALİYETLERE İLİŞKİN BİLGİ VE DEĞERLENDİRMELER

A. Mali Bilgiler

2016 yılına ait Bilgi İşlem Daire Başkanlığı bütçesinin uygulama sonuçları ve temel mali tablolara ilişkin açıklamalar aşağıda sunulmuştur.

1. Bütçe Uygulama Sonuçları

Daire Başkanlığımız 2016 yılında kendisine tahsis edilen 7223.000,00 TL'lik başlangıç ödeneği ile yılsonu ödeneği 774.500,00 TL olmuştur. Bu tutarın 764.062,47 TL'lik kısmı harcanmıştır. Gider türleri itibari ile harcamaların dağılımı aşağıdaki tabloda gösterilmiştir.

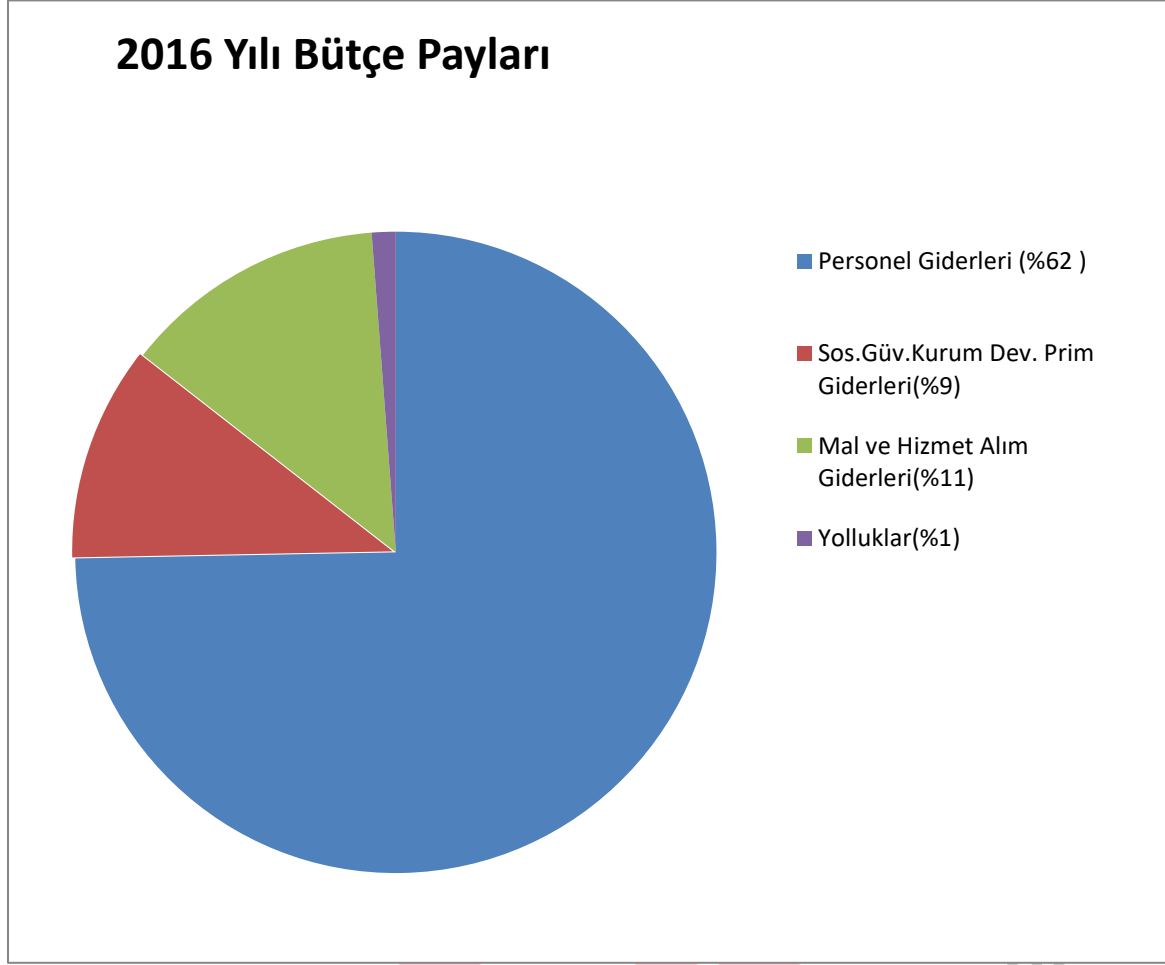
Tablo 7: BİDB 2016 yılı Ekonomik Kodlara Göre Ödenek ve Harcama Tutarları

BİDB 2016 yılı Bütçesinin Ekonomik Kod Bazında Dağılımı

TERTİP	2016 YIL BAŞI ÖDENEK MİKTARI	2016 YIL SONU ÖDENEK MİKTARI	HARCAMA	KALAN
01.1 Memurlar	588.000,00	588.000,00	587.729,56	270,44
02.1 Sos.Güv.Kurum Dev. Prim Giderleri	97.000,00	97.000,00	96.205,53	794,47
03.02 Tüketime Yönelik Mal ve Malzeme Alımları	20.000,00	65.000,00	63.627,12	1.372,88
03.3 Yolluklar	9.000,00	15.500,00	13.731,34	1.768,66
03.5 Hizmet Alımları	2.000,00	2.000,00	768,82	1.231,18
03.7 Menkul Mal, Gayri Maddi Hak Alım, Bakım ve Onarım Giderleri	7.000,00	7.000,00	2.000,10	4.999,90
Giderler Toplamı	723.000,00	774.500,00	764.062,47	10.437,53



2. Temel Mali Tablolara İlişkin Açıklamalar



Şekil : 8 Bilgi İşlem Daire Başkanlığı 2016 Yılında kendisine ayrılan bütçenin;

% 62 Personel Giderlerine

% 9 Sosyal Güvenlik Kurumu Devlet Primi Ödemelerine

% 1 Yolluklara

% 28 Hizmet Alımlarına ayrılmıştır.

Bilgi İşlem Daire Başkanlığı'nın 2016 Bütçe'sinde en fazla paya sahip olanlar sıralamasında 4. sırada yer alan "Yolluklar" başlığı altında yapılan giderlerimiz, personellerimizi ülkemizde düzenlenen eğitimlere gönderilmesinden kaynaklanmıştır.

3. Mali Denetim Sonuçları

Bilgi İşlem Daire Başkanlığı'nın (BİDB) 2016 yılında, ilgili birim tarafından sorguya alınmış bir harcaması veya ilama bağlanmış herhangi bir borcu bulunmamaktadır.

4. Diğer Hususlar

5018 Sayılı Kamu Mali Yönetimi ve Kontrol Kanununun 69. Maddesi gereği Fakültemiz tarafından yapılan harcamalar ile ilgili hesaplar ve bunlara ilişkin belgeler, her yıl Türkiye Büyük Millet Meclisi adına Türkiye Büyük Millet Meclisi Başkanlık Divanı tarafından görevlendirilen ve gerekli mesleki niteliklere sahip denetim elemanlarından oluşan bir komisyon tarafından denetlenir.

B. PERFORMANS BİLGİLERİ

Daire Başkanlığımızın idari, akademik, teknik ve hizmet anlamında ilişkide bulunduğu birçok paydaşı vardır. Bunlar gerçek ve tüzel kişiliklere sahiptir. Öncelikle hizmet sunduğumuz öğrenciler, akademik ve idari personel ile hizmet sunumunda ilişkide bulunduğumuz kurum dışı özel ve devlet sektörü temsilcileri ile yine hizmetlerimizden yararlanmakta olan kullanıcılarıdır.

1.Faaliyet ve Proje Bilgileri :

a-Yapılması Planlanan Projeler

Sistem, Ağ Ve Güvenlik Birimi

- Tüm yerleşkelerdeki NAC yapısına geçilmesi düşünülmektedir.
- Firewall cihazı yenilenmesi. (3 Yıllık)
- IMC Depolama Ünitesinin senelik Bakım ve Lisans yenilemesi.
- Microsoft Kampus Lisans güncellemesi.

Yazılım Birimi

- Fiyat farkı yazılımı yazılacak.
- Web tabanlı CV modülü devreye alınacak.
- Yabancı uyruklu Öğretim Görevlilerinin maaş hesaplama programı yazılacak.
- Bilgi İşlem için Online Sorun Bildirim ve Destek Sistemi yazılımının devreye alınması
- Personel Takip Programı ve Öğrenci işlerini yazılımının verileri web servisleri kullanarak, Üniversitelerimizde kullanılan programların erişimlerine entegre edilecek en güncel şekilde verilerin kullanımı hizmeti sağlanacak.
- Sanal Masaüstü ön çalışmaları yapılacak. Elimizde bulunan sunucular ile test merkezleri kurulacak.
- Merkezi yazıcı ön çalışması yapılacak.

Web Birimi

- Yeni web sayfasına geçilmesi,
- Aday Öğrenci web sayfasının yenilenmesi,
- Mobil Uygulamaların daha dinamik uygulamalar eklenmesi,
- Yabancı Dil sayfaları için bir komisyon kurulması,
- Web yayınlama komisyonu kurulması.

Destek Birimi

- Yeni Laboratuvarların kurulmasına hizmeti,
- Tüm birimlere Bilgisayarları bakım ve onarımı sağlanacak,
- Tüm Birimlere Bilgisayar parçası desteği sağlanacak,
- Tüm birimlere yazılım kurulması hizmeti,
- Ayda bir kere Taşova yerleşkelerine yerinde destek verilmesi,

Diğer Ortak Projeler

- Araç geçiş HGS aktive hale getirilmesi.
- Tüm Akademik ve İdari Birimlerin yıl içinde kullanacağı programlar için ev sahipliği ve güvenlik hizmeti sağlanması. Sanal Sunucularımızda hizmet verilecek.
- Birimlerin tüm Bilişim danışmanlık hizmetleri.
- Yeni Rektörlük Binasında Birimlere girişlerde Güvenli ve Kontrollü giriş sağlanması.
- Yapı İşler Daire Başkanlığına yeni binalarda Bilişim Ağ alt yapısı ve Donanım teknik desteği verilmesi.

b-Halen Üzerinde Çalışılan Projeler

- ✓ EDUROAM (Education Roaming(Eğitim Gezintisi)).
- ✓ IPv6 projeleri üzerinde çalışmalar devam etmektedir.

EDUROAM NEDİR?

Eduroam, Education Roaming (Eğitim Gezintisi) kelimelerinin kısaltmasıdır. RADIUS tabanlı altyapı üzerinden 802.1x güvenlik standartlarını kullanarak, eduroam üyesi kurumların kullanıcılarının diğer eğitim kurumlarında da sorunsuzca ağ kullanımını amaçlamaktadır.

Eduroam üyesi kurumların kullanıcıları, kendi kurumlarında (Ev Kurum) ağa bağlanmak için kullandıkları kullanıcı adı şifre ikilileri ile, eduroam üyesi olan başka bir kurumdan (Misafir Kurum) ağa bağlanabilirler.

Bir akademisyen Amasya Üniversitesi Bilgi İşlem Daire Bşk.'dan aldığı kullanıcı adı ve şifresiyle eduroam üyesi olan herhangi bir üniversite kampus alanından Amasya Üniversitesi yerleşkesindeymiş gibi internete girebilmektedir.

IPv6 NEDİR?

Yeni bir ip protokolüdür.

- Güvenlik
- Servis kalitesi (Quality of Service QOS)
- Mobillik
- Çoklu gönderim (Multicast)
- Ağ yönetimi

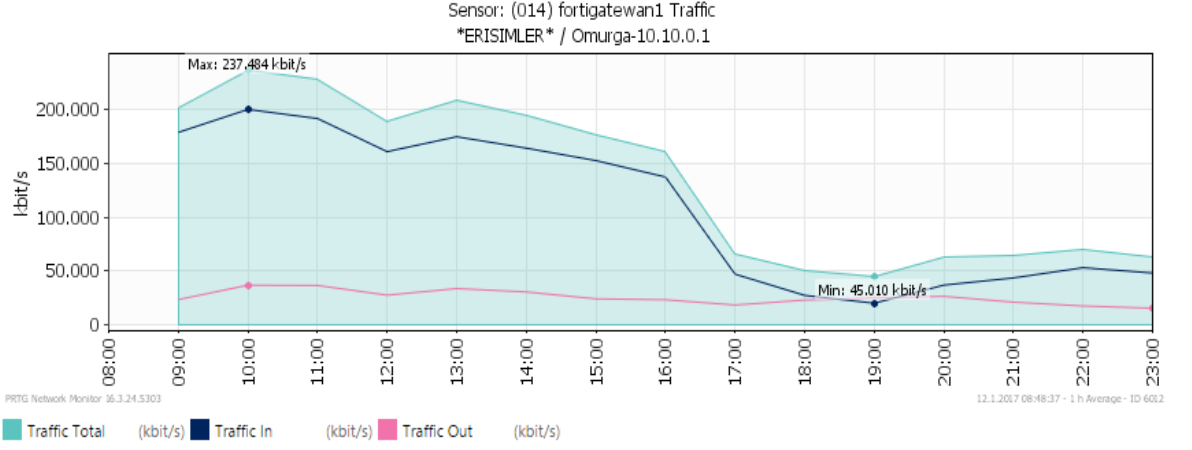
Özelliklerinden dolayı ihtiyaç duyulmaktadır

2-Diğer Hususlar :

Üniversitemiz akademik personel, idari personel ve öğrencilerine sunduğu internet altyapısı ve bunların kullanımı (ULAKNET'teki veriler): Burada görülen istatistikler ULAKNET Ana yönlendiricileri üzerindeki arayüzlerden alınmaktadır.

Amasya Üniversitesi Bps İstatistikleri (200 Mbps)

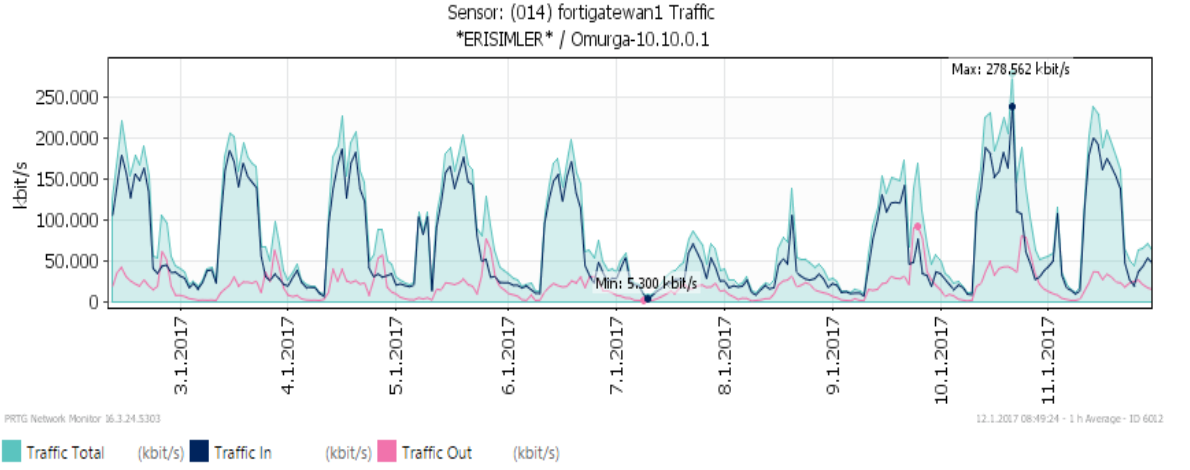
Report Time Span:	11.1.2017 08:00:00 - 11.1.2017 23:59:00			
Sensor Type:	SNMP Traffic 64bit (60 s Interval)			
Probe, Group, Device:	Local probe > *ERISIMLER* > Omurga-10.10.0.1			
Uptime Stats:	Up:	100 % [15h59m21s]	Down:	0 % [0s]
Request Stats:	Good:	100 % [959]	Failed:	0 % [0]
Average (Traffic Total):	134.894 kbit/s			
Total (Traffic Total):	889.467.543 KByte			



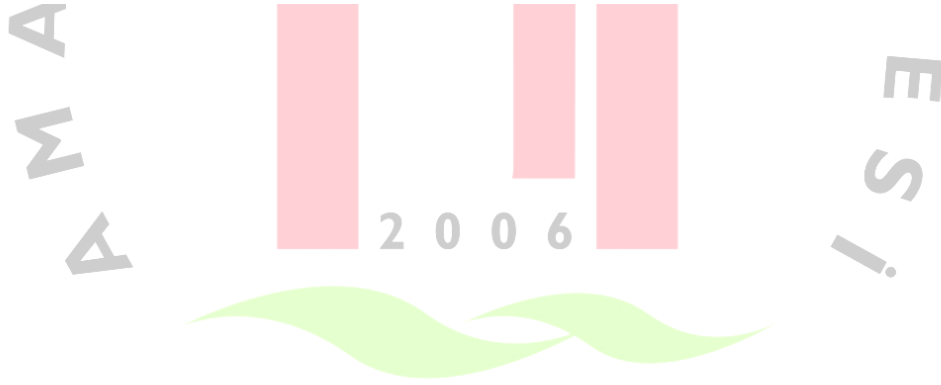
Date Time	Traffic Total (volume)	Traffic Total (speed)	Traffic In (volume)	Traffic In (speed)	Traffic Out (volume)	Traffic Out (speed)	Downtime	Coverage
Sums (of 15 values)	889.467.543 KByte		721.092.094 KByte		168.375.449 KByte			
Averages (of 15 values)	59.297.836 KByte	134.894 kbit/s	48.072.806 KByte	109.359 kbit/s	11.225.030 KByte	25.535 kbit/s	0 %	94 %



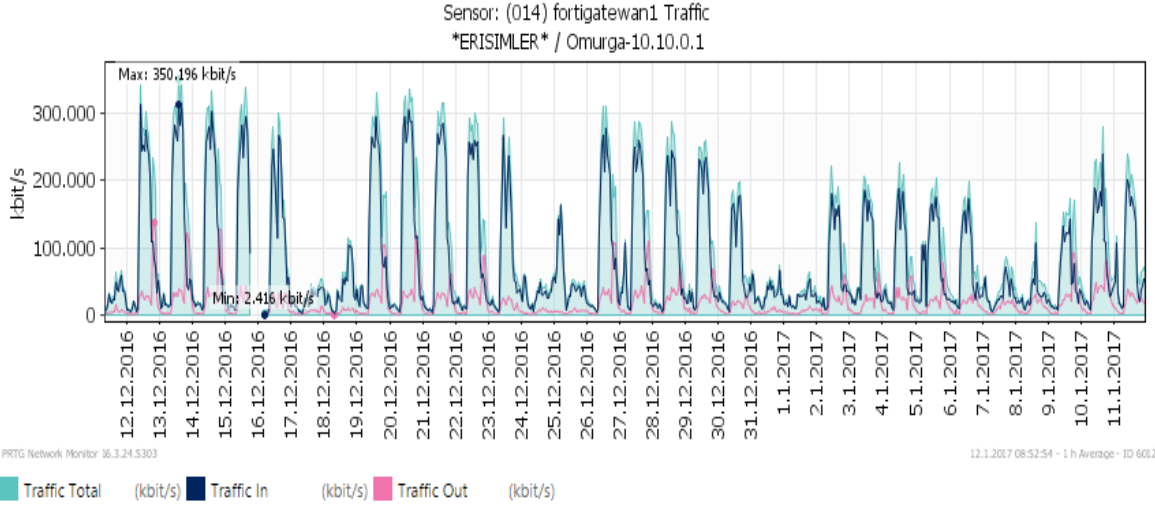
Report Time Span:	2.1.2017 08:00:00 - 11.1.2017 23:59:00					
Sensor Type:	SNMP Traffic 64bit (60 s Interval)					
Probe, Group, Device:	Local probe > *ERISIMLER* > Omurga-10.10.0.1					
Uptime Stats:	Up:	100 %	[9d16h52m49s]	Down:	0 %	[0s]
Request Stats:	Good:	99,871 %	[13949]	Failed:	0,129 %	[18]
Average (Traffic Total):	86.304 kbit/s					
Total (Traffic Total):	8.782.845.171 KByte					



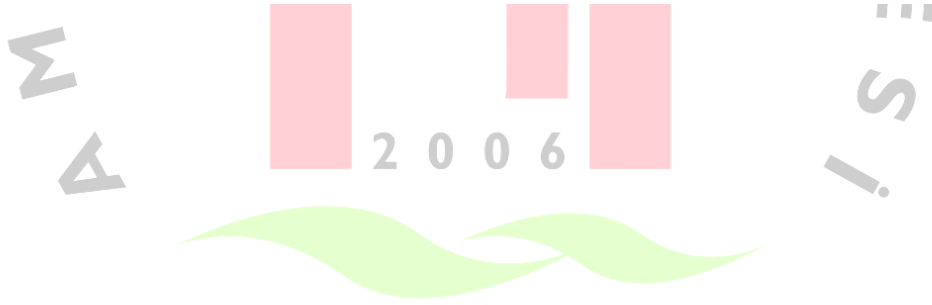
Date Time	Traffic Total (volume)	Traffic Total (speed)	Traffic In (volume)	Traffic In (speed)	Traffic Out (volume)	Traffic Out (speed)	Downtime	Coverage
Sums (of 232 values)	8.782.845.171 KByte		6.832.167.675 KByte		1.950.677.496 KByte			
Averages (of 232 values)	37.857.091 KByte	86.304 kbit/s	29.448.999 KByte	67.136 kbit/s	8.408.093 KByte	19.168 kbit/s	0 %	100 %



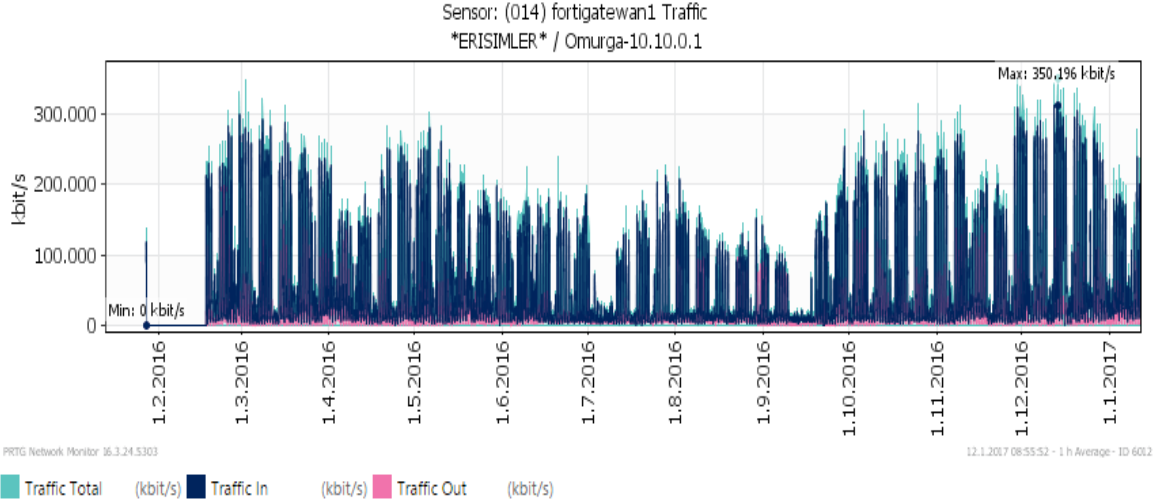
Report Time Span:	11.12.2016 08:00:00 - 11.1.2017 23:59:00					
Sensor Type:	SNMP Traffic 64bit (60 s Interval)					
Probe, Group, Device:	Local probe > *ERISIMLER* > Omurga-10.10.0.1					
Uptime Stats:	Up:	100 %	[31d5h27m35s]	Down:	0 %	[0s]
Request Stats:	Good:	99,909 %	[44905]	Failed:	0,091 %	[41]
Average (Traffic Total):	96.613 kbit/s					
Total (Traffic Total):	31.742.336.773 KByte					



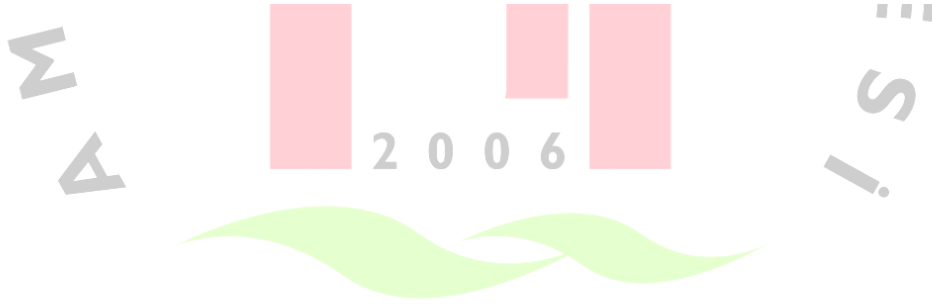
Date Time	Traffic Total (volume)	Traffic Total (speed)	Traffic In (volume)	Traffic In (speed)	Traffic Out (volume)	Traffic Out (speed)	Downtime	Coverage
Sums (of 750 values)	31.742.336.773 KByte		25.850.264.615 KByte		5.892.072.157 KByte			
Averages (of 750 values)	42.323.116 KByte	96.613 kbit/s	34.467.019 KByte	78.679 kbit/s	7.856.096 KByte	17.933 kbit/s	0 %	98 %



Report Time Span:	13.1.2016 08:00:00 - 11.1.2017 23:59:00			
Sensor Type:	SNMP Traffic 64bit (60 s Interval)			
Probe, Group, Device:	Local probe > *ERISIMLER* > Omurga-10.10.0.1			
Uptime Stats:	Up:	94 % [328d19h9m4s]	Down:	6 % [20d23h3m19s]
Request Stats:	Good:	94 % [473389]	Failed:	6 % [30235]
Average (Traffic Total):	70.171 kbit/s			
Total (Traffic Total):	243.336.521.228 KByte			



Date Time	Traffic Total (volume)	Traffic Total (speed)	Traffic In (volume)	Traffic In (speed)	Traffic Out (volume)	Traffic Out (speed)	Downtime	Coverage
Sums (of 8400 values)	243.336.521.228 KByte		195.610.263.491 KByte		47.726.257.737 KByte			
Averages (of 8400 values)	28.968.633 KByte	70.171 kbit/s	23.286.936 KByte	56.409 kbit/s	5.681.697 KByte	13.763 kbit/s	6 %	96 %



---Üniversitemizin İnternet Bağlantı Hızı 300 Mbps'dir.

Diğer Hususlar

Temel politikamız üniversitemizi bilgi işlem ve teknoloji anlamında en üst seviyeye çıkarabilmektir

IV. KURUMSAL KABİLİYET ve KAPASİTENİN DEĞERLENDİRİLMESİ

Değerlerimiz:

Daire Başkanlığımızın misyon ve vizyonuna temel oluşturan değer ve ilkeleri şunlardır:

Etik değerler:Toplumun ve insanlığın ortak değerleri olan etik değerlere bağlı kalmak ve bu değerlerin gelişimine katkı sağlamak.

Katılımcılık ve şeffaflık: Başkanlık faaliyetlerini gerçekleştirmede çalışanların ve ilişki kurabileceğimiz özellikteki diğer birimlerin fikir, öneri ve görüşlerini almak, sıkça yapılan toplantılarla faaliyetlerin gerçekleştirilmesi aşamalarından çalışanları ve ilgili birimleri haberdar etmek kurumumuza en gerçekçi ve yararlı hizmeti sunma konusunda ilgili birimlerle görüş alışverişinde bulunma konusunda duyarlı olmak.

Adalet ve eşitlik: Tüm çalışan ve paydaşlara sağlanan hizmette ve haklarını koruma, isteklerini karşılama konusunda adalet ve eşitlik ilkesini vazgeçilmez ilke kabul etmek.

Saygı ve güvenilirlik: Hizmet sunumunda kurum içi ve dışı tüm paydaşlarla ilişkide kişilik ve emeğe saygıyı temel almak. Kişisel bilgi gizliliği ve güvenliğini sağlamak

Kalite: Üretilen iş, desteklenen projeler ve sağlanan hizmetlerde ilişkide bulunduğumuz kurum içi ve dışı tüm paydaşlara anılan süreçlerde optimum yarar sağlayacak şekilde destek vermek. Öğrenci ve çalışanlarımıza, eğitim ve araştırmacılarımıza ve diğer paydaşlarımıza faaliyet alanlarında gelişmiş teknoloji katkısı ile en kaliteli hizmeti sunmak.

Dayanışma ve işbirliği:Hizmet ve projelerimizde Başkanlığımızın yürütmesi gereken faaliyetler konusunda ilgili kişi, kurum ve birimlerle dayanışma içinde hareket etmek.

Açıklık ve Yaratıcılık:Tüm yenilik ve gelişmelere açık olmak ve vizyonun gerektirdiği yaratıcılık ve yeniliklerde risk alarak öncü olmak.

Kurum ve Ülke yararı:Üretilen hizmet,proje ve geliştirilen davranış biçimlerinde kurum ve ülke yararının daima ön planda tutulması.Tasarrufa yönelik çalışma biçimi. Açık kaynak

sistemlerin bu amaçla kullanımı. Kullanıcıların amaca yönelik eğitimi ve bilinçlendirilmesi, yapılanmamızın bu düşünce ışığında gerçekleştirilmesi

A. Üstünlükler

- Amasya Üniversitesi'nin bir birimi olmak
- Personelimizin eğitim seviyesinin yüksek olması
- Şeffaf, paylaşımcı ve değişime açık, insan haklarına saygılı olması
- Diğer birimler ile güçlü bir işbirliği içerisinde olması
- Hiçbir menfaat ve çıkar beklemezsin verilen hizmetlerde daima güler yüzlü, hoşgörülü, özverili olması
- Mevcut iş disiplinine, kanun, yönetmelik ve ilgili mevzuata uygun hareket etmesi
- Genç ve dinamik bir kadroya sahip olması

B. Zayıflıklar

- Mevcut nitelikli personel sayısının azlığı ve yenilerinin istihdamı
- Hizmet içi eğitimlerin yeterince sıklıkta verilememesi
- Personelin eğitim, kurs ve seminerlerine yeterince gönderilememesi
- Lisanslı yazılım kullanmada yaşanan sıkıntılar
- Açık kaynak kodlu yazılım kullanımını yaygınlaştıramama
- Kullanıcıya sunulan hizmetlerde eksiklik ve aksamalar

C. Değerlendirme

Daire Başkanlığımız eldeki bütçe ve insan kaynaklarını olabildiğince verimli kullanmaya çalışmıştır. Personellerimizin özverili çalışmaları sonucunda üniversitemizdeki bilişim sistemlerini en iyi verimle çalışması sağlanmıştır.

V-ÖNERİ ve TEDBİRLER

Bilgi İşlem biriminin yeni kurulması ihtiyaçlarında beraberinde getirmektedir. Birimizin yazılım geliştirmesinde temel yazılımlara ve bunları yapabileceğimiz bilgisayar ve

çevre birimlerine ihtiyaçlarımız vardır. Ayrıca gelişen teknolojileri yakalamamız için diğer Üniversiteler ile iş birliği içinde bulunmak ve gerekli kurslara katılım gereksinimi vardır.

İÇ KONTROL GÜVENCE BEYANI

Harcama yetkilisi olarak yetkim dahilinde;

Bu raporda yer alan bilgilerin güvenilir, tam ve doğru olduğunu beyan ederim.

Bu raporda açıklanan faaliyetler için idare bütçesinden harcama birimimize tahsis edilmiş kaynakların etkili, ekonomik ve verimli bir şekilde kullanıldığını, görev ve yetki alanım çerçevesinde iç kontrol sisteminin idari ve mali kararlar ile bunlara ilişkin işlemlerin yasallık ve düzenliliği hususunda yeterli güvenceyi sağladığını ve harcama birimimizde süreç kontrolünün etkin olarak uygulandığını bildiririm.

Bu güvence, harcama yetkilisi olarak sahip olduğum bilgi ve değerlendirmeler, iç kontroller, iç denetçi raporları ile Sayıştay raporları gibi bilgim dâhilinde ki hususlara dayanmaktadır.

Burada raporlanmayan, idarenin menfaatlerine zarar veren herhangi bir husus hakkında bilgim olmadığını beyan ederim.

Amasya Üniversitesi Rektörlüğü

Bilgi İşlem Daire Başkanlığı .../.../2017

Metin TAŞKIN

Bilgi İşlem Daire Başkanı